

浙商金汇信托股份有限公司 2012 年度报告摘要

1. 重要提示

1.1 本公司董事会及董事保证本报告所载资料不存在任何虚假记载、误导性陈述或者重大遗漏，并对其内容的真实性、准确性和完整性承担个别及连带责任。

1.2 独立董事周小明先生、孙振洲先生、衣锡群先生认为，本报告的内容真实、准确、完整。

1.3 大华会计师事务所有限公司为本公司出具了标准无保留意见的审计报告。

1.4 董事长徐德良先生、总经理辛洁先生、财务总监朱晓平先生、计划财务部负责人何卫仙女士声明：保证年度报告中财务报告的真实、完整。

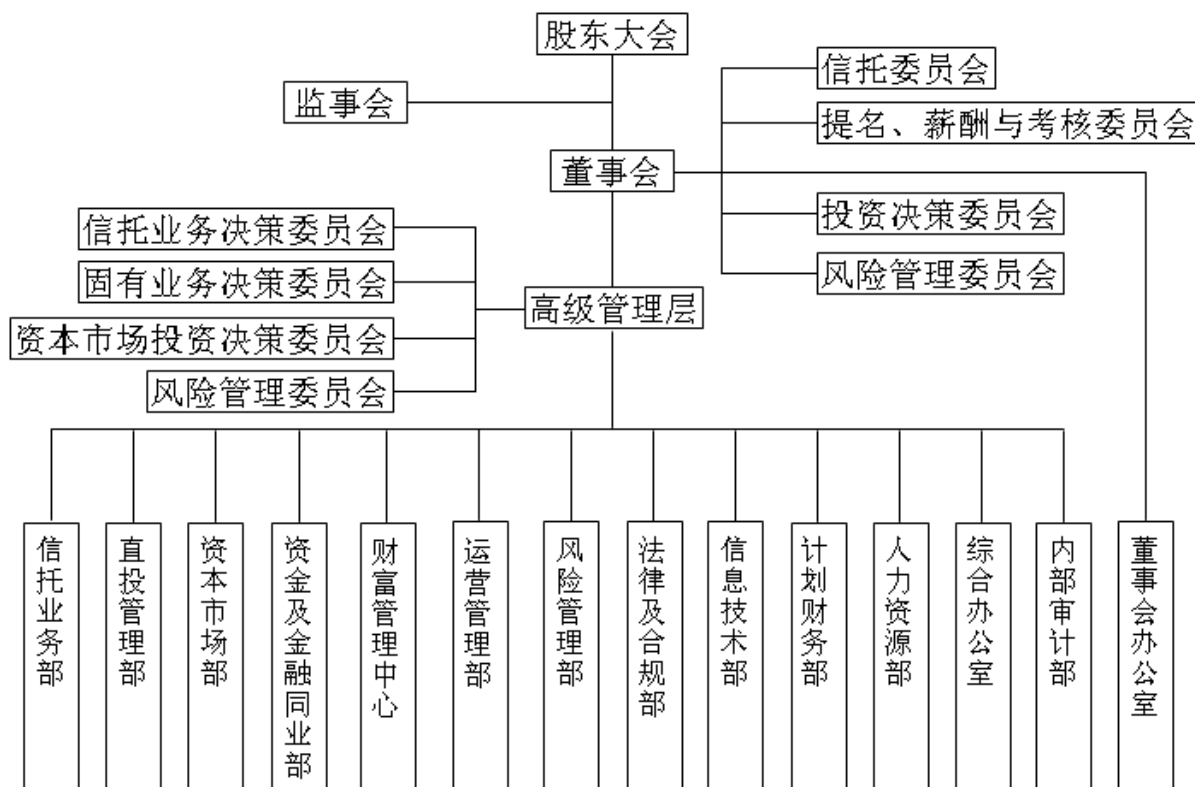
2. 公司概况

2.1 公司简介

中文名称	浙商金汇信托股份有限公司（简称“浙金信托”）
英文名称	Zheshangjinhui Trust Co., Ltd.（简称“ZHEJINTRUST”）
法定代表人	徐德良
注册地址	浙江省杭州市庆春路 199 号 6 楼
邮政编码	310006
国际互联网网址	http://www.zhejintrust.com/
电子邮箱	zjtrust@zjtrust.com
负责信息披露事务的高管	戴俊
负责信息披露联系人	蒋巍峰
联系电话	0571-87386135
传真	0571-87386123
电子邮箱	jiangwf@zjtrust.com
选定的信息披露报纸名称	金融时报
年度报告备置地点	公司董事会办公室
聘请的会计师事务所 名称及住所	大华会计师事务所（特殊普通合伙）， 北京市海淀区西四环中路 16 号院 7 号楼 12 层
聘请的律师事务所 名称及住所	通力律师事务所， 上海市银城中路 68 号时代金融中心 19 楼； 上海锦天城律师事务所， 上海市浦东新区花园石桥路 33 号花旗集团大厦 14 楼

2.2 组织结构

图 2.2 公司组织架构



3. 公司治理结构

3.1 股东

本报告期末，公司共有 3 家法人股东，其中持有本公司 10%以上 出资比例的股东 2 家。

表 3.1

股东名称	持股比例	法人代表
浙江省国际贸易集团有限公司	56%	王挺革
中国国际金融有限公司	35%	李剑阁
传化集团有限公司	9%	徐冠巨

3.2 董事会成员

表 3.2-1（董事长、董事）

姓名	职务	性别	年龄	选任日期	所推举的 股东名称	该股东持股 比例（%）	简要履历
徐德良	董事长	男	49	2010-12	浙江省国际贸易集团有限公司	56%	现任浙江省国际贸易集团有限公司董事、浙商金汇信托股份有限公司董事长。
李天林	董事	男	59	2010-12	浙江省国际贸易集团有限公司	56%	现任浙江省国际贸易集团有限公司资产管理部总经理、浙商金汇信托股份有限公司董事。
程兴华	董事	男	49	2010-12	浙江省国际贸易集团有限公司	56%	现任浙商金汇信托股份有限公司董事、董事会法务总监。
戴俊	董事	男	36	2010-12	浙江省国际贸易集团有限公司	56%	现任浙商金汇信托股份有限公司董事、董事会秘书。
林寿康	董事	男	49	2012-02	中国国际金融有限公司	35%	现任中国国际金融有限公司董事总经理和首席运营官、浙商金汇信托股份有限公司董事。
李弘	董事	女	58	2010-12	中国国际金融有限公司	35%	现任中国国际金融有限公司董事总经理和战略委员会负责人、浙商金汇信托股份有限公司董事。
辛洁	董事	男	38	2012-02	中国国际金融有限公司	35%	现任浙商金汇信托股份有限公司董事、总经理。
杨柏樟	董事	男	55	2010-12	传化集团有限公司	9%	现任传化集团有限公司副总裁、浙商金汇信托股份有限公司董事。

表 3.2-2（独立董事）

姓名	性别	年龄	选任日期	所推举的 股东名称	该股东持股 比例（%）	简要履历
周小明	男	46	2010-12	浙江省国际贸易集团有限公司	56%	现任北京市君泽君律师事务所高级合伙人、中国人民大学信托与基金研究所所长、浙商金汇信托股份有限公司独立董事。
衣锡群	男	65	2010-12	中国国际金融有限公司	35%	现任浙商金汇信托股份有限公司独立董事、招商银行股份有限公司独立董事、SOHO 中国有限公司独立董事。
孙振洲	男	61	2011-04	浙江省国际贸易集	56%	现任浙商金汇信托股份有限公司独立董

				团有限公司		事。
--	--	--	--	-------	--	----

3.3 监事会成员

表 3.3 (监事会成员)

姓名	性别	年龄	选任日期	所推举的 股东名称	该股东持股 比例 (%)	简要履历
李亚鸣	女	58	2010-12	浙江省国际贸易集团有 限公司	56%	现任浙商金汇信托股份有限 公司监事会主席。
王利生	女	66	2010-12	中国国际金融有限公司	35%	现任浙商金汇信托股份有限 公司监事。
吴国基	男	39	2012-09	公司职工大会		现任浙商金汇信托股份有限 公司监事、法律及合规部执行 总经理。

3.4 高级管理人员

表 3.4 (高级管理人员)

姓名	职务	性别	年龄	选任日期	金融从业 年限	学历	专业
辛洁	总经理	男	38	2012-01	14 年	硕士研究生	世界经济
刘伟	常务副总经理 (运营总监)	男	42	2012-08	18 年	本科	价格学
谢捷	副总经理	男	33	2012-03	11 年	研究生	企业管理
朱晓平	财务总监	男	44	2010-12	18 年	本科	金融学
张逢伟	风险总监	男	45	2010-12	16 年	硕士研究生	经济学

3.5 公司员工

报告期末职工总数 69 人，平均年龄 33 周岁，学历分布比率见下表：

表 3.5 (公司员工学历分布比率)

项目		报告期年度		上年度	
		人数	比例	人数	比例
学历分布	博士	2	3%	3	8%
	硕士	33	48%	16	40%
	本科	33	48%	20	50%
	专科	1	1%	1	2%
	其他	0	0%	0	0%

4. 经营管理

4.1 经营目标、方针、战略规划。

4.1.1 经营目标

建设成为行业领先、特色鲜明、经营稳健、品牌卓越、能够为当地经济发展提供强大支持、具有核心竞争力和独特价值的优秀信托公司。

4.1.2 经营方针

诚信经营、创新发展、互利共赢。

4.1.3 战略规划

立足浙江，面向全国，依托各方资源，逐步形成以信托投融资、受托资产管理、股权投资信托（基金）业务为主要方向，其他融资类信托和中介服务等为补充的总体信托业务架构及盈利模式，打造专业化、职业化的人才队伍，构建科学高效的组织管理、运作流程、交易系统和内控机制，形成良好的市场形象和品牌影响力，不断提高公司的核心能力和价值。

4.2 所经营业务的主要内容¹

自营资产运用与分布表

资产运用	金额（万元）	占比（%）	资产分布	金额（万元）	占比（%）
货币资产	15,813.59	26.32%	基础产业	-	-
贷款及应收款	2,149.88	3.58%	房地产业	-	-
交易性金融资产投资	28,028.30	46.66%	证券市场	28,527.95	47.49%
可供出售金融资产投资	5,073.50	8.45%	实业	-	-
持有至到期投资	650.72	1.08%	金融机构	21,537.81	35.85%
长期股权投资	-	-	其他	10,009.62	16.66%
其他	8,359.39	13.91%			
资产总计	60,075.38	100.00%	资产总计	60,075.38	100.00%

信托资产运用与分布表

资产运用	金额（万元）	占比（%）	资产分布	金额（万元）	占比（%）
货币资产	3,805.92	0.37	基础产业	336,690.00	32.46
贷款	521,385.00	50.27	房地产	139,985.00	13.50

交易性金融资产投资	248,730.18	23.98	证券市场	271,706.52	26.19
可供出售金融资产投资	106,976.33	10.31	实业	143,200.00	13.80
持有至到期投资	68,300.00	6.58	金融机构	3,805.92	0.37
长期股权投资	-	-	其他	141,882.30	13.68
其他	88,072.31	8.49			
信托资产总计	1,037,269.74	100.00	信托资产总计	1,037,269.74	100.00

4.3 市场分析

4.3.1 有利因素

(1) 我国经济中长期仍将保持一定的发展速度，财富管理及资产管理市场发展潜力巨大，信托业的需求基础继续增强；(2) 我国金融业面临深层次改革，构建多层次金融体系、促进金融创新成为改革重点，发展信托业是我国金融体制深化的内在需求，信托业面临新的良好发展机遇。(3) 信托公司发展的法律法规框架正在不断完善，监管思路也进一步明确和清晰，信托作为财产管理和投融资工具已被社会各界逐渐认同。(4) 公司所处区域浙江省的经济发展和转型、社会财富积累、金融强省战略实施等，将给公司提供的良好发展基础和机遇。

4.3.2 不利因素

(1) 随着泛资产管理时代的到来，信托市场竞争越来越激烈，尤其是公司所处的浙江省市场竞争尤为激烈；同时，信托公司尚未形成核心业务模式，行业品牌效应和核心竞争力偏弱。(2) 虽然信托业基本法律框架已经建立，但信托公司发展的相关法律法规有待进一步完善，涉及信托登记、税收、受益权交易和产品流动性等问题的核心配套制度仍然缺位。(3) 我国信托市场意识尚不成熟，信托理念有待培育。

4.4 内部控制概况

4.4.1 内部控制环境和内部控制文化

公司建立了较为完善的法人治理结构，形成了各治理主体之间分工配合、相互协调、相互制衡的运行机制。公司的股东大会、董事会、监事会均按照相关法律、法规、规范性文件及《公司章程》的规定，规范有效地运作。

公司高度重视内控文化建设，全力打造以信任文化为前提，以人本思想为核心，以制度规范为原则，以诚信尽责为准则，以激情创新为源泉的文化体系，创造内部和谐、激情、效率的氛围，树立外部信誉、品牌形象，为实现公司发展目标构筑良好环境。

4.4.2 内部控制措施

公司董事会负责内控机制的建立健全和有效实施。董事会下设风险管理委员会，作为董事会风险管理工作的专门议事机构。公司设有独立的风险管理部、法律及合规部和内部审计部，对公司内部控制的执行情况进行监督和检查。风险管理部协助公司高级管理层有效预防、识别、评估和管理各类风险。法律及合规部负责识别公司经营活动中的合规风险，计量、检测和评估公司合规政策和程序的适当性。内部审计部负责涉及经营目标、内部控制及财务管理等各方面的审计与稽核工作。公司基本形成了事前、事中、事后“三位一体”的风险管理和监督检查体系。公司业务运作也基本实现了前、中、后台严格分离及各部门之间高效衔接与密切合作。

4.4.3 监督评价与纠正

报告期内，公司内部审计部门开展了存续信托项目、到期清算信托项目、固有业务以及前中后台部门绩效审计工作。通过内审稽核工作，及时揭示公司及各部门在经营管理中存在的问题和风险，提出改进建议，并对整改情况进行持续跟踪，相关审计报告及时送

达董事会、监事会和监管机构。在案件防控工作方面，公司通过建立案件防控制度、定期开展案例解读、风险提示的培训工作等加强所有员工的案防意识，报告期内未发生任何案件风险事件。

4.5 风险管理概况

4.5.1 风险状况

公司在经营中可能遇到的风险主要包括：信用风险、市场风险、操作风险、法律及合规风险、流动性风险及声誉风险等。

4.5.1.1 信用风险状况

信用风险是指交易对手不能或不愿按时履约而造成损失的风险。公司严格落实监管政策，严格执行公司各项业务流程标准，强化信后管理和风险监测。截止报告期末，按公司资产分类口径统计，无不良融资类信托资产或不良贷款。

4.5.1.2 市场风险状况

市场风险是公开市场金融产品或其他产品价格波动导致损失的风险。市场风险主要涉及公司自有资金资本市场投资业务、投资类信托业务等。公司通过严格的资本市场投资业务操作管理、良好的结构化安排和选择合适的投资顾问，基本能够保障资金安全。

4.5.1.3 操作风险状况

操作风险主要是由于失效的或有缺陷的内部程序、系统和人员或者外部事件而导致损失的风险。操作风险广泛存在于公司所有业务活动中，公司通过规范各项业务流程、加强内控等手段管理操作风险。报告期内未发生因操作风险造成损失的事件。

4.5.1.4 法律及合规风险状况

法律风险是指因公司违反法律规定、监管规则或者因交易对手

产生的合同纠纷，致使公司遭受处罚或者诉讼的风险。合规风险是指因没有遵循法律、规则和准则可能遭受法律制裁、监管处罚、重大财务损失和声誉损失的风险。报告期内，公司未发生因法律风险或合规风险造成损失的事件。

4.5.1.5 其他风险状况

其他风险主要包括流动性风险及声誉风险等。流动性风险是指无法以市场正常价格成交（市场流动性风险）或者不能履行到期负债支付义务的风险（融资流动性风险）。声誉风险主要表现为缺少声誉应急处理能力、不能妥善处理媒体关系以及未建立声誉风险管理机制等造成的风险。报告期内，公司未发生因上述其他风险造成损失的事件。

5. 报告期末及上一年度末的比较式会计报表

5.1 自营资产

5.1.1 会计师事务所审计结论

根据大华会计师事务所（大华审字〔2013〕002804号）审计报告审计意见，浙商金汇信托股份有限公司财务报表在所有重大方面按照企业会计准则的规定编制，公允反映了公司2012年12月31日的财务状况以及2012年度的经营成果和现金流量。

5.1.2 资产负债表

编制单位：浙商金汇信托股份有限公司

2012年12月31日

金额单位：人民币万元

资产	年初余额	年末余额	负债和所有者权益 (或股东权益)	年初余额	年末余额
资产：			负债：		
现金及存放中央 银行款项	-	-	向中央银行借款	-	-

存放同业款项	43,379.49	15,813.59	同业及其他金融机构存放款项	-	-
贵金属	-	-	拆入资金	-	-
拆出资金	-	-	交易性金融负债	-	-
交易性金融资产	-	28,028.31	衍生金融负债	-	-
衍生金融资产	-	499.65	卖出回购金融资产款	-	-
买入返售金融资产	-	-	吸收存款	-	-
应收利息	29.19	477.05	应付职工薪酬	345.56	3,315.58
发放贷款和垫款	-	-	应交税费	119.43	1,260.79
可供出售金融资产	-	5,073.50	应付利息	-	-
持有至到期投资	-	650.72	预计负债	-	-
长期股权投资	-	-	应付债券	-	-
投资性房地产	-	-	递延所得税负债	-	167.40
固定资产	101.62	113.16	其他负债	123.01	877.79
无形资产	42.85	7,346.39	负债合计	588.00	5,621.56
递延所得税资产	-	355.03	所有者权益（或股东权益）：	-	-
其他资产	7,551.20	1,717.98	实收资本（或股本）	50,000.00	50,000.00
			资本公积	-	55.13
			减：库存股	-	-
			盈余公积	51.64	439.87
			一般风险准备	25.82	219.93
			未分配利润	438.89	3,738.89
			所有者权益（或股东权益）合计	50,516.35	54,453.82
资产总计	51,104.35	60,075.38	负债和所有者权益（或股东权益）总计	51,104.35	60,075.38

企业负责人：徐德良 财务总监：朱晓平 会计机构负责人：何卫仙 制表人：陈频

5.1.3 利润和利润分配表。

编制单位：浙商金汇信托股份有限公司

2012 年度

金额单位：人民币万元

项目	本期金额	上期金额
一、营业收入	11,128.54	2,021.26
利息净收入	914.00	1,832.53
利息收入	1,391.26	1,832.53
利息支出	477.26	-

手续费及佣金净收入	8,996.65	188.73
手续费及佣金收入	10,716.98	188.73
手续费及佣金支出	1,720.33	-
投资收益（损失以“-”号填列）	621.77	-
其中：对联营企业和合营企业的投资收益	-	-
公允价值变动收益（损失以“-”号填列）	596.12	-
汇兑收益（损失以“-”号填列）	-	-
其他业务收入	-	-
二、营业支出	8,078.83	1,771.94
营业税金及附加	622.95	10.57
业务及管理费	7,455.88	1,761.37
资产减值损失	-	-
其他业务成本	-	-
三、营业利润（亏损以“-”号填列）	3,049.71	249.32
加：营业外收入	2,200.00	-
减：营业外支出	-	-
四、利润总额（亏损总额以“-”号填列）	5,249.71	249.32
减：所得税费用	1,367.37	67.48
五、净利润（净亏损以“-”号填列）	3,882.34	181.84
六、每股收益：	-	-
（一）基本每股收益	-	-
（二）稀释每股收益	-	-
六、其他综合收益	55.13	-
七、综合收益总额	3,937.47	181.84

5.1.4 所有者权益变动表。

编制单位：浙商金汇信托股份有限公司

2012 年度

金额单位：
人民币万元

项 目	本年金额							上年金额						
	实收资本 (或股本)	资本 公积	减： 库存 股	盈余公 积	一般风 险准备	未分配利 润	所有者权 益合计	实收资本 (或股本)	资本公 积	减： 库存 股	盈余公 积	一般风 险准备	未分配 利润	所有者权 益合计
一、上年年末余额	50,000.00	-	-	51.64	25.82	438.89	50,516.35	50,000.00	-	-	-	-	334.51	50,334.51
加：会计政策变更	-	-	-	-	-	-	-	-	-	-	-	-	-	-
前期差错更正	-	-	-	-	-	-	-	-	-	-	-	-	-	-
二、本年年初余额	50,000.00	-	-	51.64	25.82	438.89	50,516.35	50,000.00	-	-	-	-	334.51	50,334.51
三、本年增减变动金额（减少以“-”号填列）	-	55.13	-	388.23	194.11	3,300	3,937.47	-	-	-	51.64	25.82	104.38	181.84
（一）净利润	-	-	-	-	-	3,882.34	3,882.34	-	-	-	-	-	181.84	181.84
（二）直接计入所有者权益的利得和损失	-	55.13	-	-	-	-	55.13	-	-	-	-	-	-	-
1. 可供出售金融资产公允价值变动净额	-	55.13	-	-	-	-	55.13	-	-	-	-	-	-	-
（1）计入所有者权益的金额	-	55.13	-	-	-	-	55.13	-	-	-	-	-	-	-
（2）转入当期损益的金额	-	-	-	-	-	-	-	-	-	-	-	-	-	-
2. 现金流量套期工具公允价值变动净额	-	-	-	-	-	-	-	-	-	-	-	-	-	-
（1）计入所有者权益的金额	-	-	-	-	-	-	-	-	-	-	-	-	-	-
（2）转入当期损益的金额	-	-	-	-	-	-	-	-	-	-	-	-	-	-
（3）计入被套期项目初始确认金额中的金额	-	-	-	-	-	-	-	-	-	-	-	-	-	-

3. 权益法下被投资单位其他所有者权益变动的影响	-	-	-	-	-	-	-	-	-	-	-	-	-	-
4. 与计入所有者权益项目相关的所得税影响	-	-	-	-	-	-	-	-	-	-	-	-	-	-
5. 其他	-	-	-	-	-	-	-	-	-	-	-	-	-	-
上述（一）和（二）小计	-	55.13	-	-	-	3,882.34	3,937.47	-	-	-	-	-	-	-
（三）所有者投入和减少资本	-	-	-	-	-	-	-	-	-	-	-	-	-	-
1. 所有者投入资本	-	-	-	-	-	-	-	-	-	-	-	-	-	-
2. 股份支付计入所有者权益的金额	-	-	-	-	-	-	-	-	-	-	-	-	-	-
3. 其他	-	-	-	-	-	-	-	-	-	-	-	-	-	-
（四）利润分配	-	-	-	388.23	194.11	-582.34	-	-	-	-	51.64	25.82	-77.46	-
1. 提取盈余公积	-	-	-	388.23	-	-388.23	-	-	-	-	51.64	-	-51.64	-
2. 提取一般风险准备	-	-	-	-	194.11	-194.11	-	-	-	-	-	25.82	-25.82	-
3. 对所有者（或股东）的分配	-	-	-	-	-	-	-	-	-	-	-	-	-	-
4. 其他	-	-	-	-	-	-	-	-	-	-	-	-	-	-
（五）所有者权益内部结转	-	-	-	-	-	-	-	-	-	-	-	-	-	-
1. 资本公积转增资本（或股本）	-	-	-	-	-	-	-	-	-	-	-	-	-	-
2. 盈余公积转增资本（或股本）	-	-	-	-	-	-	-	-	-	-	-	-	-	-
3. 盈余公积弥补亏损	-	-	-	-	-	-	-	-	-	-	-	-	-	-
4. 一般风险准备弥补亏损	-	-	-	-	-	-	-	-	-	-	-	-	-	-
5. 其他	-	-	-	-	-	-	-	-	-	-	-	-	-	-
四、本年年末余额	50,000.00	55.13	-	439.87	219.93	3,738.89	54,453.82	50,000.00	-	-	51.64	25.82	438.89	50,516.35

5.2 信托资产

5.2.1 信托项目资产负债汇总表。

2012年12月31日

金额单位：人民币万元

信托资产	年初数	年末数	信托负债和信托权益	年初数	年末数
信托资产：			信托负债：		
货币资金	0.52	3,805.92	交易性金融负债	-	-
拆出资金	-	-	衍生金融负债	-	-
存出保证金	-	-	应付受托人报酬	20.84	1,215.28
交易性金融资产	-	248,730.18	应付托管费	0.89	181.58
衍生金融资产	-	-	应付受益人收益	-	25.57
买入返售金融资产	4,800.00	80,000.00	应交税费	-	35.19
应收款项	276.45	8,072.31	应付销售服务费	-	166.60
发放贷款	28,630.00	521,385.00	其他应付款项	0.52	394.72
可供出售金融资产	-	106,976.33	预计负债	-	-
持有至到期投资	-	68,300.00	其他负债	-	-
长期应收款	-	-	信托负债合计	22.25	2,018.94
长期股权投资	-	-			
投资性房地产	-	-	信托权益：		
固定资产	-	-	实收信托	33,430.00	1,021,963.00
无形资产	-	-	资本公积	-	246.33
长期待摊费用	-	-	损益平准金	-	-
其他资产	-	-	未分配利润	254.72	13,041.47
减：各项资产减值准备	-	-	信托权益合计	33,684.72	1,035,250.80
信托资产总计	33,706.97	1,037,269.74	信托负债及信托权益总计	33,706.97	1,037,269.74

企业负责人：徐德良

财务总监：朱晓平

会计机构负责人：何卫仙

制表人：詹雯雯

5.2.2 信托项目利润及利润分配汇总表。

2012 年度

金额单位：人民币万元

项目	本年金额	上年金额
1. 营业收入	35,352.89	2,001.88
1.1 利息收入	29,325.27	2,001.88
1.2 投资收益（损失以“-”号填列）	220.39	-
1.2.1 其中：对联营企业和合营企业的投资收益	-	-
1.3 公允价值变动收益（损失以“-”号填列）	3,367.96	-
1.4 租赁收入	-	-
1.5 汇兑损益（损失以“-”号填列）	-	-
1.6 其他收入	2,439.27	-
2. 支出	5,473.86	469.38
2.1 营业税金及附加	35.19	71.56
2.2 受托人报酬	2,779.77	130.13
2.3 托管费	293.38	8.39
2.4 投资管理费	-	-
2.5 销售服务费	1,234.85	256.00
2.6 交易费用	-	-
2.7 资产减值损失	-	-
2.8 其他费用	1,130.67	3.30
3. 信托净利润（净亏损以“-”号填列）	29,879.03	1,532.50
4. 其他综合收益	-	-
5. 综合收益	29,879.03	1,532.50
6. 加：期初未分配信托利润	254.72	-
7. 可供分配的信托利润	30,133.75	1,532.50
8. 减：本期已分配信托利润	17,092.28	1,277.78
9. 期末未分配信托利润	13,041.47	254.72

企业负责人：徐德良 财务总监：朱晓平 会计机构负责人：何卫仙 制表人：詹雯雯

6. 会计报表附注

6.1 会计报表编制基准、会计政策、会计估计和核算方法等情况

公司会计报表编制基准无不符合会计核算基本前提的情况。

公司执行新企业会计准则，本期未发生会计政策及会计估计变更。公司以人民币为记账本位币，会计年度自公历 1 月 1 日起至 12 月 31 日止。

6.2 或有事项说明

无。

6.3 重要资产转让及其出售的说明

无。

6.4 会计报表中重要项目的明细资料

6.4.1 自营资产经营情况

6.4.1.1 按信用风险五级分类结果披露信用风险资产的期初数、期末数

表 6.4.1.1 金额单位：人民币万元

信用风险资产五级分类	正常类	关注类	次级类	可疑类	损失类	信用风险资产合计	不良合计	不良率(%)
期初数	50,959.88	-	-	-	-	50,959.88	-	0%
期末数	17,973.36	-	-	-	-	17,973.36	-	0%

6.4.1.2 各项资产减值损失准备的期初、本期计提、本期转回、本期核销、期末数

无。

6.4.1.3 自营股票投资、基金投资、债券投资、股权投资等投资业务的期初数、期末数

表 6.4.1.3 金额单位：人民币万元

	自营股票	基金	债券	长期股权投资	其他投资	合计
--	------	----	----	--------	------	----

期初数	-	-	-	-	-	-
期末数	-	-	28,527.95	-	5,724.22	34,252.17

6.4.1.4 前三名的自营长期股权投资的企业名称、占被投资企业权益的比例及投资收益情况等

无。

6.4.1.5 前三名的自营贷款的企业名称、占贷款总额的比例和还款情况等

无。

6.4.1.6 表外业务的期初数、期末数；按照代理业务、担保业务和其他类型表外业务分别披露

无。

6.4.1.7 公司当年的收入结构。

表 6.4.1.7

金额单位：人民币万元

收入结构	金额	占比
手续费及佣金收入	10,716.98	69.03%
其中：信托手续费收入	8582.29	55.28%
投资银行业务收入	-	-
利息收入	1,391.26	8.96%
其他业务收入	-	-
其中：计入信托业务收入部分	-	-
投资收益	621.77	4.00%
其中：股权投资收益	-	-
证券投资收益	609.67	3.93%
其他投资收益	12.10	0.08%
公允价值变动收益	596.12	3.84%
营业外收入	2,200.00	14.17%
收入合计	15,526.13	100.00%

6.4.2 披露信托资产管理情况

6.4.2.1 信托资产的期初数、期末数

表 6.4.2.1

金额单位：人民币万元

信托资产	期初数	期末数
集合	5,585.86	762,869.69
单一	28,121.11	190,400.02
财产权	-	84,000.03
合计	33,706.97	1,037,269.74

6.4.2.1.1 主动管理型信托业务期初数、期末数。分证券投资、股权投资、融资、事务管理类分别披露

表 6.4.2.1.1

金额单位：人民币万元

主动管理型 信托资产	期初数	期末数
证券投资类	-	321,896.20
股权投资类	-	-
融资类	33,706.97	631,373.50
事务管理类	-	-
合计	33,706.97	953,269.70

6.4.2.1.2 被动管理型信托业务期初数、期末数。分证券投资、股权投资、融资、事务管理类分别披露。

表 6.4.2.1.2

金额单位：人民币万元

被动管理型 信托资产	期初数	期末数
证券投资类	-	-
股权投资类	-	-
融资类	-	84,000.04
事务管理类	-	-
合计	-	84,000.04

6.4.2.2 本年度已清算结束的信托项目个数、实收信托合计金额、加权平均实际年化收益率

6.4.2.2.1 本年度已清算结束的集合类、单一类资金信托项目和

财产管理类信托项目个数、金额、加权平均实际年化收益率

表 6.4.2.1

金额单位：人民币万元

已清算结束信托项目	项目个数	合计金额	加权平均实际年化收益率
集合类	1	5,500.00	8.54%
单一类	5	92,930.00	7.90%
财产管理类	-	-	-

6.4.2.2.2 本年度已清算结束的主动管理型信托项目个数、合计金额、加权平均实际年化收益率。分证券投资、股权投资、融资、事务管理类分别披露。

表 6.4.2.2.2

金额单位：人民币万元

已清算结束信托项目	项目个数	合计金额	(信托报酬率)	加权平均实际年化收益率
证券投资类	-	-	-	-
股权投资类	-	-	-	-
融资类	6	98,430.00	1.06%	7.93%
事务管理类	-	-	-	-

6.4.2.2.3 本年度已清算结束的被动管理型信托项目个数、合计金额、加权平均实际年化收益率。分证券投资、股权投资、融资、事务管理类分别披露。

无。

6.4.2.3 本年度新增的集合类、单一类、财产管理类信托项目个数、合计金额。

表 6.4.2.2

金额单位：人民币万元

新增信托项目	项目个数	合计金额
集合类	18	812,778.00
单一类	14	253,185.00
财产管理类	4	84,000.00
新增合计	36	1,149,963.00
其中：主动管理型	32	1,065,963.00

被动管理型	4	84,000.00
-------	---	-----------

6.4.2.4 信托业务创新成果和特色业务有关情况。

报告期内，公司根据自身业务战略安排，积极推动私募股权投资俱乐部和企业私募债等创新产品的前期开发和实施准备工作。

私募股权投资俱乐部产品：该产品主要针对高端客户（包括国企、民企、上市公司等），客户以俱乐部会员形式加入，通过高质量的会员服务、与客户投资偏好和习惯相适应的决策管理流程等途径实现产品有效运作。

塔牌手工原酒（庚寅典藏）投资私募债券：公司作为承销商和财务顾问，设计发行塔牌手工原酒（庚寅典藏）投资私募债券，资金用于定向购买塔牌绍兴酒手工原酒（庚寅典藏），该产品将在浙江股权交易中心挂牌交易。

6.4.2.5 本公司履行受托人义务情况及因公司自身责任而导致的信托资产损失情况（合计金额、原因等）。

报告期内本公司严格履行受托人义务，不存在因本公司自身责任而导致的信托资产损失情况。

6.5 关联方关系及其交易的披露

6.5.1 关联交易方的数量、关联交易的总金额及关联交易的定价政策等。

表 6.6.1 金额单位：人民币万元

	关联交易方数量	关联交易金额	定价政策
合计	3	1,072.04	市场交易价格

6.5.2 关联交易方与本公司的关系性质、关联交易方的名称、法定代表人、注册地址、注册资本及主营业务等。

表 6.6.2 金额单位：人民币万元

关系性质	关联方名称	法定代表人	注册地址	注册资本	主营业务
母公司	浙江省国际贸易集团有限公司	王挺革	杭州市庆春路 199 号	人民币 9.8 亿元	进出口业务、国内贸易、实业投资、咨询服务等

对本公司有重大影响的股东	中国国际金融有限公司	李剑阁	北京市建国门外大街1号国贸大厦2座27层及28层	美元2.25亿元	证券业务、股票发行、投资顾问、资产管理等
与本公司同受一母公司控制	浙江国贸东方房地产有限公司	胡承江	杭州市西湖区文三路453号	人民币1亿元	房地产开发经营

6.5.3 本公司与关联方的重大交易事项

6.5.3.1 固有财产与关联方：贷款、投资、租赁、应收账款担保、其他方式等期初汇总数、本期发生额汇总数、期末汇总数。

表 6.6.3.1 金额单位：人民币万元

固有财产与关联方关联交易				
	期初数	借方发生额	贷方发生额	期末数
贷款	-	-	-	-
投资	-	-	-	-
租赁	-	123.47	123.47	-
担保	-	-	-	-
应收账款	-	-	-	-
其他	-	138.86	88.76	50.10
合计	-	262.33	212.23	50.10

6.5.3.2 信托资产与关联方：贷款、投资、租赁、应收账款、担保、其他方式等期初汇总数、本期发生额汇总数、期末汇总数。

表 6.6.3.2 金额单位：人民币万元

信托资产与关联方关联交易				
	期初数	借方发生额	贷方发生额	期末数
贷款	-	-	-	-
投资	-	-	-	-
租赁	-	-	-	-
担保	-	-	-	-
应收账款	-	-	-	-
其他	-	809.71	809.71	-
合计	-	809.71	809.71	-

6.5.3.3 固有财产与信托财产之间的交易金额期初汇总数、本期发生额汇总数、期末汇总数。

表 6.6.3.3.1 金额单位：人民币万元

固有财产与信托财产相互交易			
	期初数	本期发生额	期末数
合计		5,724.22	5,724.22

注：以自有资金投资公司自己管理的信托项目受益权，或购买自己管理的信托项目的信托资产均应纳入统计披露范围

6.5.3.4 信托资产与信托财产之间的交易金额期初汇总数、本期发生额汇总数、期末汇总数。

表 6.6.3.3.2 金额单位：人民币万元

信托资产与信托财产相互交易			
	期初数	本期发生额	期末数
合计	-	46,210.00	46,210.00

6.6 会计制度的披露

公司执行中华人民共和国财政部于 2006 年 2 月份颁布的《企业会计准则-基本准则》和 38 项具体会计准则、其后颁布的应用指南、解释以及其他相关规定。

7. 财务情况说明书

7.1 利润实现和分配情况。

2012 年度公司实现利润总额为 5,249.71 万元，应缴纳企业所得税 1,367.37 万元，实现净利润 3,882.34 万元。本年提取信托赔偿准备金 194.11 万元，提取法定公积金 388.23 万元，剩余可供分配净利润未向公司股东分配利润。

7.2 主要财务指标

表 7.2

指标名称	指标值 (%)
资本利润率	7.4%
信托报酬率	1.63%
人均营业收入	243 万元/人

7.3 对本公司财务状况、经营成果有重大影响的其他事项。

无。

8. 特别事项简要揭示

8.1 前五名股东报告期内变动情况及原因。

报告期内，本公司股东及其持股比例没有发生变动。

8.2 董事、监事及高级管理人员变动情况及原因

8.2.1 董事变动情况及原因

2012年2月，因朱勇先生、潘伟先生提出辞去公司董事职务，公司股东大会选举林寿康先生、辛洁先生为公司董事，并报经浙江银监局核准。

8.2.2 监事变动情况及原因

2012年9月，公司职工大会选举吴国基先生为公司职工监事。

8.2.3 高级管理人员变动情况及原因

2012年1月，因程强先生提出辞去公司总经理职务，公司董事会聘任辛洁先生为公司总经理，并报经中国银监会核准。

2012年3月，经总经理提名，公司董事会聘任谢捷先生为公司副总经理，并报经浙江银监局核准。

2012年8月，经总经理提名，公司董事会聘任刘伟先生为公司常务副总经理（运营总监），并报经浙江银监局核准。

8.3 变更注册资本、变更注册地或公司名称、公司分立合并事项
无。

8.4 公司的重大诉讼事项

无。

8.5 公司及其董事、监事和高级管理人员受到处罚的情况

无。

8.6 本年度重大事项临时报告的简要内容、披露时间、所披露的媒体及其版面

(1) 《浙商金汇信托股份有限公司关于修改章程的公告》，2012年7月6日刊登于金融时报第07版。

(2)《浙商金汇信托股份有限公司关于总经理变更的公告》，2012年7月7日刊登于金融时报第07版。

9. 公司监事会意见

公司监事会认为，报告期内公司依法合规经营，本报告的财务报告真实、客观地反映了公司的财务状况和经营结果。
